

SĂPĂTURILE DE LA CERNAVODA

(r. Medgidia, reg. Constanța)*

ÎN 1957 au fost continuate cercetările în cimitirul neolitic din sectorul «Columbia D», precum și în așezarea de pe «Dealul Sofia» care datează din perioada de tranziție de la epoca neolitică la epoca de bronz¹ și din primele faze ale acesteia.

Săpăturile din «Columbia» au avut ca scop verificarea și completarea observațiilor obținute în campaniile anterioare, precizarea limitelor de sud-vest și nord-est ale cimitirului, obținerea unor noi date care să ne permită urmărirea evoluției culturii Hamangia. Totodată au fost continuate săpăturile în zona prăbușită din partea de vest a cimitirului, acestea avînd un adevărat caracter de salvare.

În cuprinsul cimitirului au fost săpate două suprafețe: D2 și B, iar în zona prăbușită a fost săpată secțiunea A2. Suprafața D2 este de fapt o extindere către vest a suprafeței D1 săpată în 1956. Ea are forma unui trapez cu înălțimea de 10 m pe o direcție aproximativă est-vest și cu cele două baze de respectiv 10 m și 10,60 m pe direcția aproximativă nord-sud. În cuprinsul suprafeței D2 a putut fi precizată limita sud-vestică a cimitirului. Au fost descoperite în total 13 morminte care se grupează mai mult în partea nord-estică. În colțul sud-vestic nu s-au găsit materiale arheologice și osteologice.

Mormintele din suprafața D2 se află la adîncimi diferite, care variază între 0,90 și 0,15 m (materiale răzlețe găsindu-se chiar la 0,06 m), fapt care arată în mod clar că relieful solului din perioada înmormîntărilor a fost diferit de acela de astăzi. Terenul actual coboară în pantă de la est la vest, pe cînd în perioada înmormîntărilor panta cobora aproximativ de la sud la nord. Lipsa mormintelor în partea sud-vestică a suprafeței D2 se explică prin roaderea solului în această parte și deplasarea lui pe direcția vechii pante. La formarea reliefului actual au mai contribuit și deplasări de pămînt de pe înălțimea din est (aceasta într-o vreme mai nouă; fenomen ce se continuă și astăzi).

Orientarea mormintelor este aceea cunoscută, capul la sud-est, picioarele la nord-vest, cu oscilații către direcția est-vest. Scheletele sînt în general foarte prost păstrate. Numai cinci-șase se prezintă mai bine, păstrînd resturi din craniu și oasele lungi, și anume acelea găsite la adîncimi mai mari (0,50—0,90 m). În celelalte morminte scheletele se păstrează numai parțial, astfel încît unele morminte au putut fi identificate numai pe baza cîtorva oase lungi găsite în poziție primară. Au fost găsite de asemenea și resturi de schelete deranjate. În ciuda proastei stări de conservare a scheletelor, s-au putut face, totuși, observații asupra poziției originare a scheletelor, constatîndu-se astfel o înclinare a întregului corp spre

* Colectivul a fost format din: D. Berciu (responsabil), Sebastian Morintz (membru), Petru Roman, Gh. Cantacuzino (studenți).

¹ Vezi rapoartele anterioare, în SCIV, VI, 1—2, 1955, p. 151—163; *Materiale*, III, 1957, p. 83—92; *ibidem*, IV, 1958, p. 281—317.

dreapta, mîna stîngă în majoritatea cazurilor fiind îndoită spre bazin. În cazuri foarte rare, ambele mîini sînt îndoite.

În ceea ce privește inventarul, s-a văzut că fiecare mormînt conține cîte un topor de piatră, vâscioare, colți, maxilare sau chiar cranii de mistreț. În unele

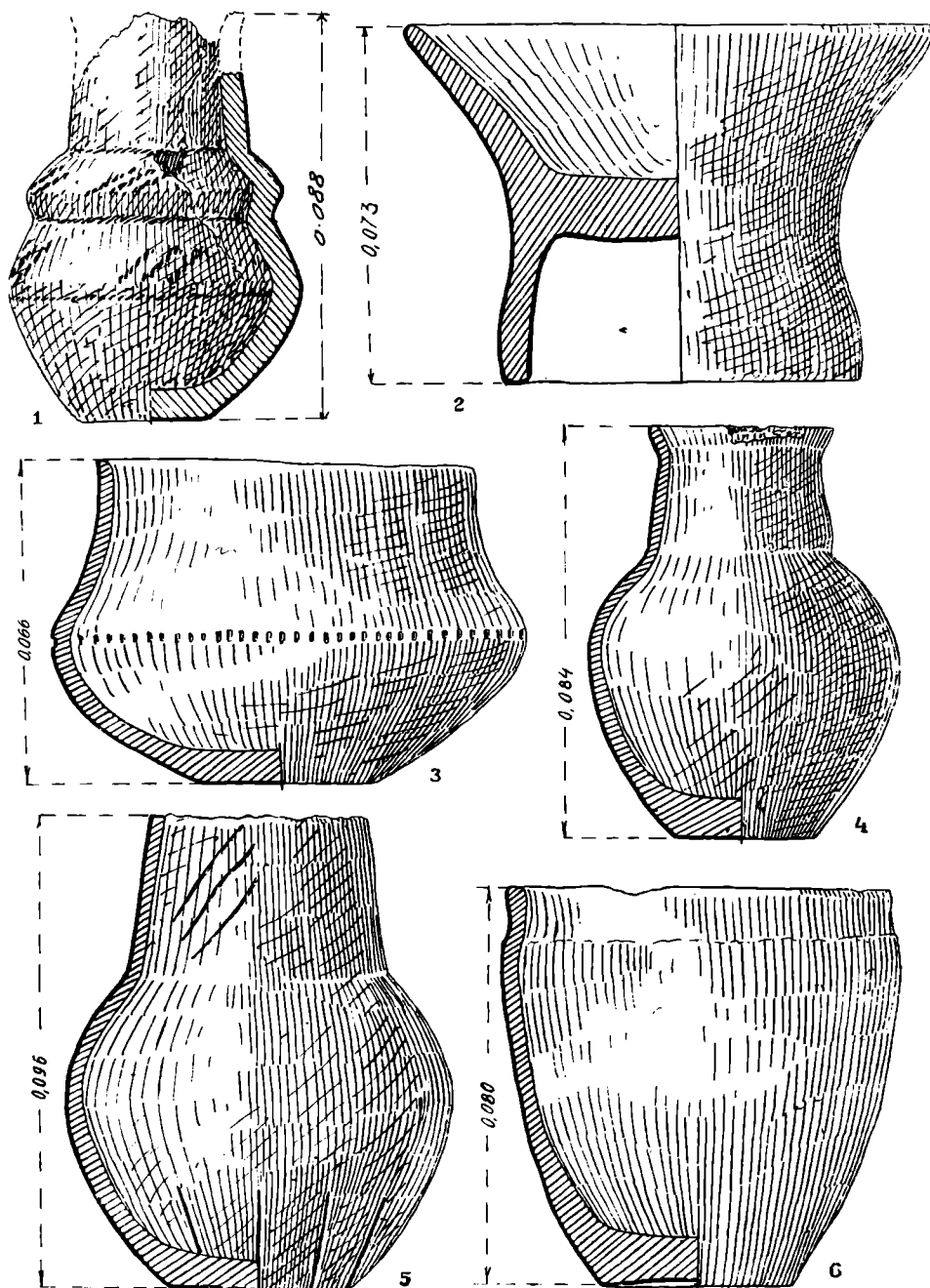


Fig. 1. — Cernavoda—Columbia D. Vase descoperite în morminte aparținînd culturii Hamangia.

morminte găsim pietre plate de culoare albă sau cîte un idol antropomorf reprezentat așezat. Ca forme de vase găsite în morminte distingem tipul de vas cu corp globular și gît înalt și cilindric (fig. 1/5), paharul scund cu silueta sveltă și foarte rar strachina.

Suprafața B se află la 2 m spre nord de șanțul X/1955 și paralel cu acesta, pe o direcție aproximativă est-vest. Ea are forma dreptunghiulară, cu laturile de 18,65 m \times 4 m. Prin săparea acestei suprafețe a fost precizată limita nord-estică a cimitirului. Au fost descoperite aci 20 de morminte, în afară de câteva resturi nesigure ale altor morminte. Majoritatea mormintelor se grupează în partea sud-vestică a suprafeței B, iar în partea nord-vestică se răresc, ca apoi să nu mai apară deloc. Între nivelul solului actual și adâncimea de 0,60 (0,70 m) se întâlnesc rare resturi arheologice și osteologice. Aproape toate mormintele din această suprafață s-au găsit între adâncimile de 0,80—1,10 m. Starea de conservare a scheletelor este destul de rea, dar în orice caz mai bună decât a celor descoperite în suprafața D2.

Orientarea și poziția scheletelor sînt în general cele obișnuite în cimitirul din « Columbia D ». Devierea mai accentuată a orientării unor schelete către direcția nord-est — sud-vest (în loc de sud-est—nord-vest), se explică prin deplasările de teren. Scheletele care și-au modificat orientarea sînt mai mult sau mai puțin deșirate.

În numeroase cazuri s-a constatat că gropile unor morminte mai noi au deranjat parțial morminte mai vechi și le-au distrus, așa încît găsim în unele cazuri numai partea superioară a scheletului. Trebuie să amintim de asemenea descoperirea unor gropi de oase omenești în poziție secundară, aparținînd mai multor schelete. Într-una din aceste gropi au apărut două cranii suprapuse. Oasele gropilor respective au fost adunate cu ocazia reînhumării de către oamenii neolitici, din morminte mai vechi, cu prilejul unor înmormîntări mai noi, cînd acestea au deranjat morminte anterioare. În cazurile cînd gropile mormintelor mai noi n-au atins adâncimea celor vechi, se întâlnesc schelete suprapuse. Din păcate însă, aproape întotdeauna mormintele suprapuse nu conțin nici un inventar.

Inventarul mormintelor din suprafața B este asemănător aceluia al mormintelor din suprafața D/1956, D2 și R/1956. Aproape în toate mormintele s-au găsit topoare de piatră, vase, colți de porc mistreț și numai la unele cîte un idol sau cîte o piatră albă, plată și de o formă triunghiulară sau semilunară.

Ceramica prezintă mai multe forme (fig. 1/1,2,4,6). Pe lîngă vasele cu corp globular și gît înalt aproape cilindric și paharele scunde cu siluetă sveltă, s-au găsit și două vase cu etaj. Asemenea formă am mai întîlnit-o în 1956 în suprafața R. De asemenea în suprafața B, apare cupa cu picior (fig. 1/2) și un pahar de formă tronconică de o formă caracteristică culturii Boian I (fig. 1/6). Un vas în formă de pahar ornamentat cu decor incizat amintește exemplarul de la Mangalia, la care se constată evidente tradiții « Tisa ». Idolii descoperiți în suprafața B aparțin tipului șezînd (timpul B, după clasificarea noastră făcută anterior). Caracteristicile inventarului mormintelor din suprafața B integrează acest grup în zona cimitirului « de sus »¹.

În 1957 au fost continuate săpăturile în suprafața prăbușită situată în partea vestică a cimitirului din « Columbia D ». Aci a fost săpată o secțiune paralelă cu aceea din 1956. De la suprafața actuală și pînă la adâncimea de 0,80 m predomină cantitativ ceramica și în mai mică măsură bucăți de chirpic ars și câteva oase de animale. S-au găsit și câteva bucăți de oase omenești împrăștiate. Ceramica este asemănătoare aceleia găsită în punctul « Columbia C », reprezentînd cea mai veche fază a culturii Hamangia cunoscută pînă acum. Între adâncimile de 0,80—1,10 m, s-a găsit aceeași ceramică în cantitate mai mică în amestec cu oase omenești. La

¹ Raportul asupra săpăturilor de la Cernavoda din 1955, în *Materiale*, III, 1957, p. 83 și urm.

adîncimea de 1,10 m în apropierea unui schelet s-a dat peste un grup de oase de animale depuse ritual: șase cranii de cîine, două maxilare de porc și un craniu de știucă sau de șarpe (?). Între adîncimile de 1,20 și 2 m, într-un strat de pămînt galben, s-au găsit aproape exclusiv oase omenești mult mai bine păstrate decît în restul cimitirului. Aproape în toate cazurile oasele nu mai păstrează poziția primară. Alunecările solului au răvășit oasele, încît rareori se mai păstrau raporturile anatomice (găsim schelete deșirate precum și schelete total răvășite).

La adîncimea de 1,60 m s-a găsit un schelet bine păstrat culcat pe dreapta. Ca exemplu de deșirare cel mai caracteristic amintim un craniu desfăcut din sudurile sale, fragmentele fiind găsite pe o distanță de cîteva zeci de centimetri. Lîngă un craniu s-a găsit un vas de formă relativ bitronconică, avînd pe linia diametrului maxim un șir de creștături (fig. 1/3).

Materialul arheologic descoperit pe lîngă scheletele din suprafața prăbușită este deosebit de acela din cimitirul « de sus ». Idolii, podoabele și ceramica prezintă în acest punct forme specifice. Mormintele sau resturile mormintelor din prăbușire sînt mai noi decît mormintele de sus. Ele aparțin unei faze tîrzii a culturii Hamangia.

Faptul că aceste resturi de morminte se găsesc între 1,10—2 m, iar deasupra, între 0—0,80 m, găsim mai mult ceramică dintr-o fază mai veche a culturii Hamangia, arată că în acest loc s-au produs alunecări și suprapuneri din direcții și în momente diferite. Pămîntul purtînd scheletele omenești a alunecat aproximativ dinspre est sau sud-vest. Ceramica și alte resturi de așezare au alunecat dinspre vest. În vest credem că a existat o așezare (azi dispărută), situată pe vechiul mal al Dunării. Din această așezare făceau parte și resturile din « Columbia C ». Ulterior între « Columbia C » și « Columbia D » s-a format o viroagă. Partea cea mai înaintată către Dunăre a sectorului « Columbia D » a fost secționată de drumul Cernavoda-Seimeni; o altă parte a fost evacuată pentru construirea unui dig. În urma acestei lucrări s-au produs deplasări masive pe verticală și orizontală, cu antrenarea straturilor de cultură și a mormintelor.

Săpăturile efectuate în 1957 în « Columbia D » au îmbogățit prin noi materiale, conținutul culturii Hamangia, s-au făcut precizări asupra ritului de înmormîntare și asupra limitelor cimitirului. Au fost făcute de asemenea observații importante asupra modificărilor pe care le-a suferit relieful terenului pe care se află cimitirul. Săpăturile făcute în suprafața prăbușită au dat noi materiale, care alături de cele descoperite în 1956 definesc o fază mai nouă a cimitirului. Studiul materialelor descoperite în cimitirul neolitic de la Cernavoda ne va da posibilitatea să urmărim evoluția culturii Hamangia, evoluție care în prezent ne este mai bine cunoscută prin conținutul așezărilor. Ceea ce rezultă clar din cele constatate pînă acum, cu toată deranjarea stratelor de cultură și a mormintelor, este faptul că în punctele « Columbia C », « Columbia D » și « Valea Dobrescu » din apropiere, a existat o îndelungată locuire Hamangia, cu părăsiri și reveniri după un răstimp relativ scurt. Materiale disparate, dar totuși concludente, documentează la Cernavoda cea mai veche fază a culturii Hamangia, care se situează încă de la începuturile sale în marele cerc circum-mediteranean cu ceramica nepictată, de tip cardial (decorată cu Cardium). Descoperirile din Balcani (Tesalia¹ și mai recent din Muntenegru² și Dalmația³) integrează și mai clar cultura Hamangia

¹ Vl. Milojević, în AA, 1954, p. 17—18, fig. 16; AA, 1955, p. 105—168, fig. 4/3—8.

² A. Benac, în Glasnik-Sarajevo, XII, 1957, p. 19—50.

³ Informație de la J. Korošec, profesor la Universitatea din Ljubljana.

în această mare arie de cultură, care, în ultima vreme începe a fi identificată și în Bulgaria. Pe de altă parte, documentarea privind cultura Hamangia de la Cernavoda înlesnește o periodizare mai clară a acesteia și sincronizarea ei cu culturile pregumelnițene și precucuteniene. Se constată iarăși că purtătorii culturii Hamangia din Dobrogea rămân în legătură strânsă cu Tesalia neolitică și cu aria egeo-microasiatică. Plastica reprezintă în această privință cea mai bună dovadă, în afară de unelte. Din punct de vedere arheologic, comunitatea de la Cernavoda se leagă de lumea neolitică-tesaliană. Nu lipsesc însă nici elemente de caracter bandceramic.

În prezent nu putem —, și mai ales în cadrul unor rapoarte preliminare — să spunem dacă într-adevăr cultura Hamangia suprapune un orizont mezolitic local și, dacă, în acest caz, are o dezvoltare inițială paralelă cu cultura Proto-Criș și Criș¹.

Săpăturile din 1957 de pe « Dealul Sofia » au avut drept scop să precizeze mai de aproape caracterul culturii care apăruse în urma unor cercetări de salvare făcute în 1956. Pe de altă parte s-a avut în vedere deopotrivă întinderea așezării de pe « Dealul Sofia » și raportul culturii de aci cu locuirea din apropierea tell-ului gumelnițean săpat în timpul primului război mondial de C. Schuchhardt și apoi de I. Nestor în 1936.

Pentru atingerea acestui scop au fost trasate mai multe secțiuni în trei puncte diferite: 1) pe marginea de vest a « Dealului Sofia », la aproximativ 400 m mai spre sud de tell-ul amintit; acest punct a fost notat cu litera *a*, iar tell-ul cu *b*; 2) la o distanță de circa 150 m mai spre sud-est de punctul *a*, deasupra fabricii de ciment: acesta e punctul *d*; 3) în interiorul platoului, la aproximativ 350 m depărtare de punctul *b* și la circa 200 m spre nord de punctul *d*: acesta este punctul *c*.

Prin săpăturile din punctul *a* s-a dovedit că în această parte a înălțimii a existat o așezare întinsă, cu un foarte gros strat de cultură, dar care în prezent a fost distrusă aproape în întregime. Săpăturile noastre au atins aci adâncimea de 5 m, cu prilejul urmăririi unor gropi. Grosimea stratului de cultură propriu-zis variază între 1—2 m. Ceramica descoperită în șanțurile din acest punct conține în pastă, ca degresant, un procent mare de scoici pisate (fig. 2/1 2 și 5), ceea ce dă vaselor un aspect foarte poros. Atît în tehnica pastei, cît și în aceea a decorațiunii și ca motive, o parte a ceramicii din punctul *a*, își găsește analogii în grupa C a ceramicii cucuteniene. În nivelurile mijlocii ale stratului de cultură au fost descoperite cîteva fragmente ornamentate cu șnurul înfășurat (fig. 2/5).

Deși această specie dovedește o pătrundere, cel puțin culturală, dinspre nord-est și est, totuși alte elemente, cum este de pildă o toartă ascuțită, prezintă o legătură cu cultura Sălcuța din Oltenia.

Deși săpăturile executate în punctul *a* au avut numai caracterul unor cercetări de informare și parțial de salvare, iar materialul nu a putut fi încă definitiv studiat, totuși se poate afirma că de data aceasta a fost sesizat la Cernavoda un element străin, considerat în general ca nord-estic, intrus într-un moment cînd evoluția culturii Gumelnița nu se încheiase încă. Rămîne să se precizeze în viitor dacă mai există în Dobrogea și alte așezări cu un aspect cultural similar celui identificat în punctul *a*.

O grupă ceramică asemănătoare se întîlnește și în punctul *b* (tell), unde apar de asemenea și fragmente ceramice deosebite: A fost descoperită și în punctul *b*

¹ Discuții mai ample la: D. Berciu, *Cu privire la unele probleme ale neoliticului preceramic din Europa sud-estică*, în *Sbornik-Chișinău* (sub tipar); idem,

Neoliticul preceramic în Balcani, în *SCIV*, IX, 1—2, 1958, p. 91 și urm.

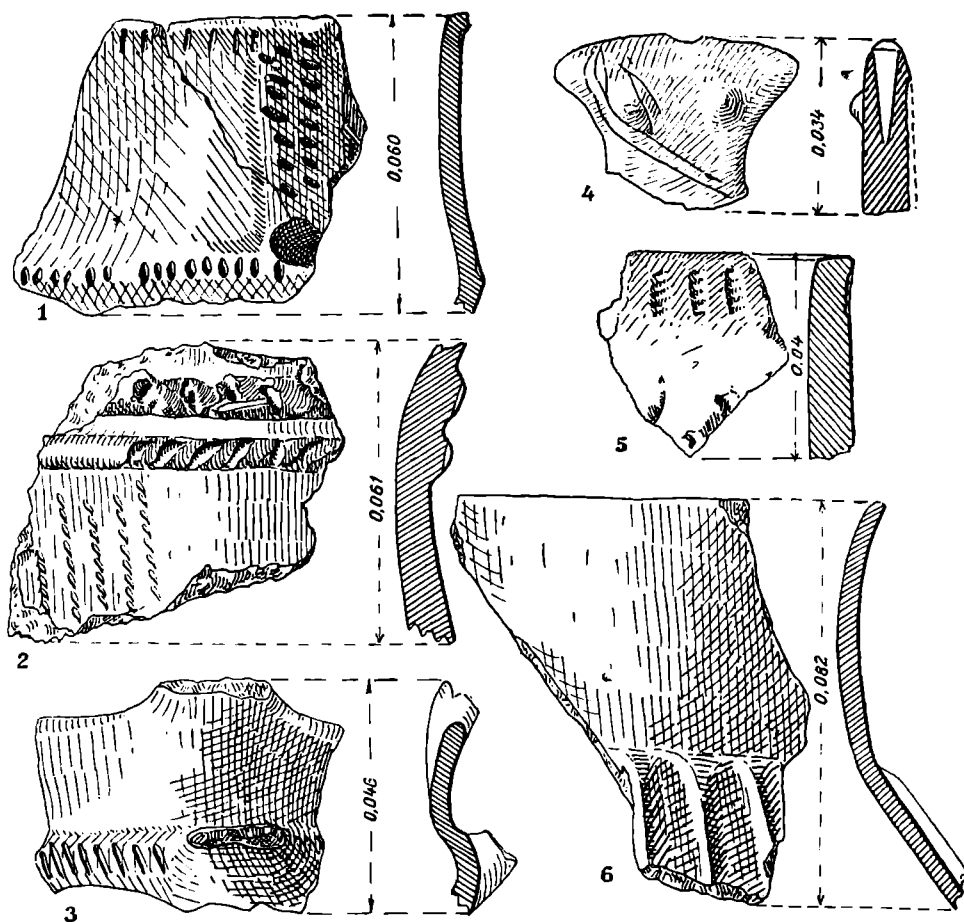


Fig. 2. — Cernavoda—Dealul Sofia. 1—3 și 5—6, fragmente ceramice de la sfârșitul epocii neolitice și de la începutul epocii bronzului (cultura Cernavoda); 4, fragment de idol antropomorf (cultura Cernavoda).

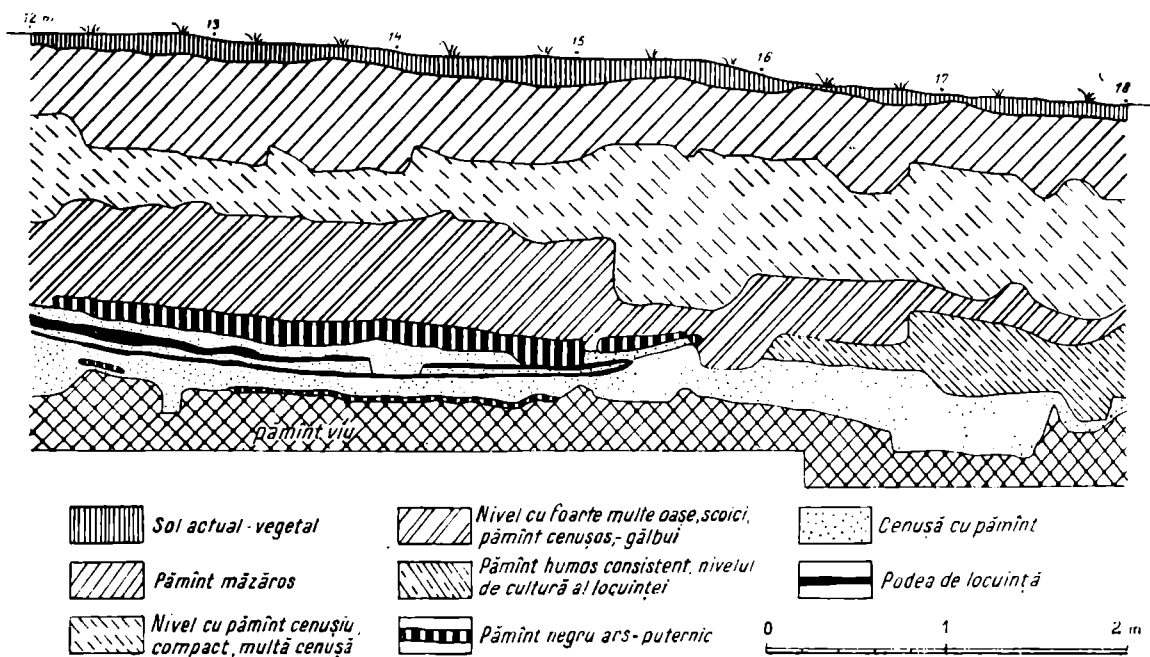


Fig. 3. — Cernavoda—Dealul Sofia. Frațiune din profilul peretelui sud-vestic al șanțului I A.

(azi complet distrus) o ceramică în pasta căreia apare un mare procent de calcar pisat. O formă caracteristică celor două puncte este strachina cu profil apropiat de litera S și cu umărul crestat, pe care, de altfel, îl întâlnim pretutindeni în orizontul Gumelnița IV și Sălcuța IV, precum și în acela Horodiștea-Foltești din Moldova.

Săpăturile din punctul c au dovedit că așezarea s-a întins într-o perioadă ulterioară celei reprezentate de majoritatea materialelor din punctul a, peste aproape întreaga înălțime.

În șanțul I A, săpat în acest punct, s-a dat peste un strat de cultură, a cărei grosime atinge 2 m și în interiorul căruia se disting mai multe nivele de locuire (fig. 3). În unele nivele se găsea o cantitate enormă de oase de animale domestice (fig. 4), dintre care nu lipseau nici oase și copite de cal domestic (fig. 4/5). Au fost precizate câteva specii ceramice. Între acestea apare și ceramica în amestec cu scoici pisate (fig. 5/1, 3, 10), dar într-un procent mai mic decât cel întâlnit în punctul a. Deosebit de interesantă și frecventă este grupa neagră fină, cu un slip de aceeași culoare și lustruit puternic (fig. 5/4—9, 11, 12). Formele curente sînt străchinile cu profil dezvoltat din formele gumelnițene tîrzii. În interior ele sînt ornamentate cu caneluri fine. Asemenea străchini, dar într-o tehnică mai primitivă și cu un profil mai puțin evoluat, au apărut și în punctul b (tell). O altă grupă ceramică frecventă este aceea ornamentată cu brîuri crestate (fig. 5/1,3), de obicei unul singur, dar și în sistem de două sau trei brîuri paralele. Uneori asemenea benzi în relief coboară vertical pe corpul vasului. Acest fel de ornamentare, care se întâlnește la vase lucrate dintr-o pastă grosolană și prevăzute cu torți, se cunoaște în ceramica Gumelnița IV și Sălcuța IV, dar și în cultura Coțofeni și Glina III — Schneckenberg.

Săpăturile de pe latura de sud a înălțimii, adică cele din punctul d, au dovedit că în această parte a așezării se întâlnește o locuire sincronică celei din punctul c, dar de o intensitate mai mică. Au fost precizate aci două nivele de cultură, în conținutul cărora apare un material similar celui din punctul c, precum și o plastică antropomorfă asemănătoare. În această privință semnalăm descoperirea unei



Fig. 4. — Cernavoda—Dealul Sofia. Oase de animale găsite în așezarea de la sfîrșitul epocii neolitice și începutul epocii bronzului (cultura Cernavoda). 1, 4, 8, coarne de capră; 2, maxilar de ciine; 3, maxilar de rumegător mic; 6, 7, copite de rumegător mic; 9, maxilar de porc — toate găsite în punctul c; 5, copită de cal găsită în punctul c.

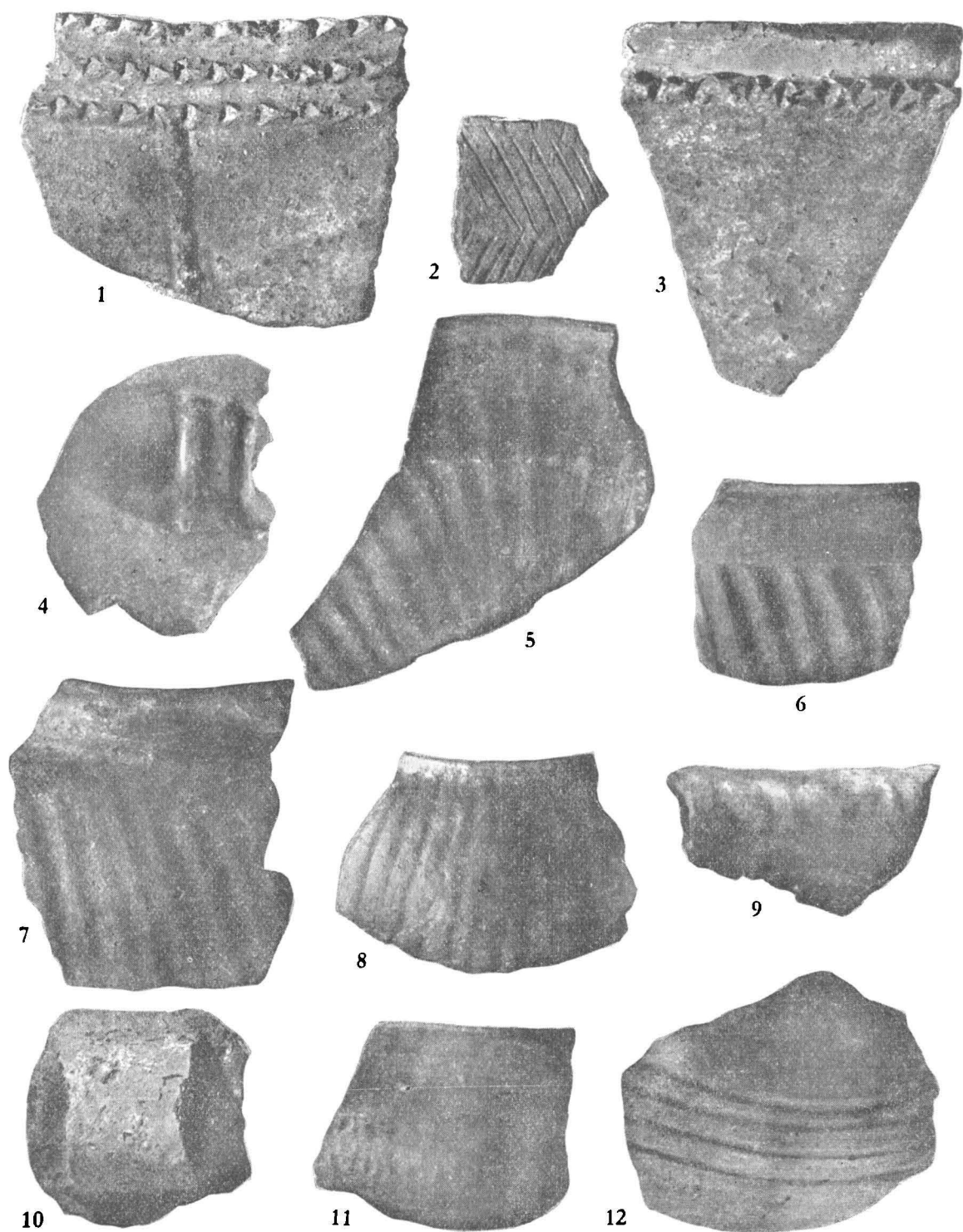


Fig. 5. — Cernavoda—Dealul Sofia. Fragmente ceramice aparținând culturii Cernavoda.

figurine antropomorfe reprezentînd un bărbat, care poartă incizată în partea dreaptă a pieptului forma unui pumnal.

În punctul *d* s-a descoperit un mormînt de înhumare în poziție chircită. Groapa avea o formă dreptunghiulară. Ea pornea din interiorul nivelului I (inferior), iar deasupra ei se găseau două gropi ce aparțin aceleiași nivel, peste care venea nivelul II (superior). Groapa mormîntului intra în pămîntul viu, de culoare galbenă. Capul mortului era așezat la vest (200°), iar picioarele la nord-est (20°). Scheletul era culcat pe spate, cu o ușoară înclinare pe stînga. Mîna dreaptă era îndoită din cot cu palma așezată pe bazin, iar cea stîngă era adusă spre piept. Picioarele erau chircite destul de pronunțat și căzute pe stînga. Puțin mai sus de umărul drept se aflau trei bulgări de ocră galben așezați în linie dreaptă, iar pe abdomen, în partea stîngă se găsea un alt bulgăre tot din ocră galben. Urme de ocră au mai fost identificate și pe partea superioară a corpului ca și pe femure și tibii. Între cubitusul și radiusul mîinii drepte se afla o așchie de silex. În jurul pieptului se aflau cîteva cochilii de melci *Columbella* neperforate. În pămîntul din groapă au fost descoperite fragmente ceramice caracteristice nivelului I, antrenate în timpul săpării gropii.

Mormîntul aparține aceleiași orizont căruia i se poate atribui acum și mormîntul II, săpat în 1936 de I. Nestor în punctul *a*¹. Profile de vase cu o toartă în bandă, în felul vasului nr. 1 din mormîntul II² cît și profile similare vasului nr. 2³, au fost descoperite în nivelul I din șanțul III/1957, — în care s-a descoperit mormîntul de mai sus —, cît și în restul așezării de pe « Dealul Sofia ». Este vorba, prin urmare, de prezența unor morminte în interiorul așezării aceleiași comunități, care nu mai este decît parțial gumelnițeană. Tot în conexiune cu acest curent venit dinafară și anume cu nivelele mijlocii ale sectorului *a*, credem că poate fi explicat și mormîntul de la Casimcea.

Săpăturile de pe « Dealul Sofia » au scos pentru prima dată la iveală un complex cultural nou, în care se deosebește o componentă gumelnițeană (mai ales în punctul *a* și mai puțin în *b*; sporadic în *c* și *d*), alături de elemente noi, intruse din aria culturilor estice și nord-estice. Nu lipsesc nici elementele sudice. Acest complex, pe care putem să-l numim *cultura Cernavoda*, se plasează, atît cultural cît și cronologic, spre mijlocul evoluției culturii Gumelnița (faza III, cu care este în parte sincron) și în perioada de tranziție spre epoca bronzului, pătrunzînd în aceasta destul de adînc. Se dovedește astfel, că în Dobrogea s-a răspîndit o cultură, care prelungește, în parte, evoluția culturii Gumelnița mai mult decît la nord de Dunăre, iar pe de altă parte, ea constituie aci chiar cultura fazei timpurii a bronzului.

Cîteva fragmente de tip Hamangia au fost descoperite în punctul *a* și în punctul *c*. De altfel încă din 1955 constatasem prezența pe marginea de vest a « Dealului Sofia » sporadice locuri neolitice din perioada culturii Hamangia. În aceleași puncte au fost descoperite și materiale arheologice aparținînd culturii primei epoci a fierului, de un aspect destul de timpuriu. Un vas cu două torți supraînălțate, orientează nu numai spre aria hallstattiană tracică, dar și spre Macedonia.

Resturi romane au fost descoperite aproape pretutindeni. Ele au apărut într-o cantitate mai mare în punctul *c*, unde s-a dat peste o mare groapă romană, care a tăiat stratul de cultură Cernavoda.

D. BERCIU, SEBASTIAN MORINTZ și P. ROMAN

¹ I. Nestor, *Cercetări preistorice la Cernavoda*, extras din An. D., XVIII, 1937, p. 16—18 și fig. 8—10.

² *Ibidem*, fig. 9.

³ *Ibidem*, fig. 10.

РАСКОПКИ В ЧЕРНАВОДЕ

КРАТКОЕ СОДЕРЖАНИЕ

Раскопки в Чернаводе производились в 1957 г. на двух главных участках: а) в неолитическом могильнике у пункта «Колумбия D», относящемся к культуре Хаманджия и б) на горе «Дялул-София» («Die alte Burg» по К. Шукхардту).

I. Раскопки могильника уточнили его положение на северо-западе и юго-западе. Были продолжены раскопки в западном секторе площади D (1956), которую временно обозначили D 2. Здесь были раскопаны еще 13 погребений с труположением. Глубина их колебалась от 0,15 до 0,90 м. Положение скелетов уже известно по прежним раскопкам. Основными типами сосудов, находящихся в погребениях, остаются шарообразный горшок с цилиндрическим горлышком, низкий, почти цилиндрический стакан и миска. На с.-в. стороне могильника была вскрыта площадь В (1957), равная 18,65 × 4 м. Здесь было открыто 20 погребений. Некоторые из них повредили более ранние погребения. Установлены и вторичные погребения на тех же местах, произведенные при более поздних захоронениях.

В 1957 г. были продолжены охранные работы на обвалившейся части могильника. Найдено много человеческих костей, большей частью разбросанных во время обвала почвы. Здесь была найдена керамика того же типа, что и в пункте «Колумбия С», относящаяся к наиболее древней из известных до сих пор фаз культуры Хаманджия.

Другие, найденные еще в прошлые годы фрагменты, показывают, что культура Хаманджия с самого начала включается в большой средиземноморский круг орнаментированной ракушкой Cardium керамики, известной теперь и на Балканах (Фессалия, Черногория, Далмация). Хотя последние находки внесли новые данные в периодизацию культуры Хаманджия, они все же не выяснили вопроса, перекрывает ли она местный мезолит.

II. Раскопки на горе Дялул-София выявили новую культуру, названную культура Чернавода. Главными ее составными культурами являются две: а) гумельницкая, б) занесенная сюда северо-восточная, восточная и южная культура. С хронологической точки зрения чернаводская культура охватывает промежуток времени Гумельница IV и переходной период вплоть до эпохи ранней бронзы, в который проникает, достигая местного развития. Элементы такой культуры встречаются и к северу от Дуная, в сфере распространения культур Гумельница и Сэлкуца в их последнем периоде (IV) после этого.

Было открыто погребение с труположением в скорченном положении с желтой охрой, принадлежащее той же культуре. Сделанные на месте наблюдения, как и исследования находок, показывают, что и открытое в 1936 г. И. Нестором погребение (№ 8—10) принадлежит тому же горизонту.

ОБЪЯСНЕНИЕ РИСУНКОВ

Рис. 1. — Чернавода. Колумбия D. Найденные в погребениях сосуды культуры Хаманджия.

Рис. 2. — Чернавода. Дялул-София. 1, 2, 3, 5, 6, фрагменты керамики конца неолита и начала бронзы (культура Чернавода); 4, фрагмент антропоморфного идола (культура Чернавода).

Рис. 3. — Чернавода. Дялул-София. Часть профиля юго-западной стены траншеи IA.

Рис. 4. — Чернавода. Дялул-София. Кости животных, найденные в поселении конца неолита и начала бронзы (культура Чернавода). 1, 4, 8, козьи рога; 2, челюсть собаки; 3, челюсть мелкого жвачного животного; 6, 7, копыта мелкого жвачного животного; 9, челюсть свиньи; все найдены в пункте с; 5, конское копыто найдено в пункте с.

Рис. 5. — Чернавода. Дялул-София. Фрагменты керамики культуры Чернавода.

LES FOUILLES DE CERNAVODA

RÉSUMÉ

Les fouilles pratiquées à Cernavoda en 1957 ont intéressé deux zones principales: a) le cimetière néolithique situé au lieu dit « Columbia D », qui appartient à la civilisation de Hamangia; b) la « Colline de Sofia » (« die alte Burg » comme l'appelle C. Schuchhardt).

I. Les fouilles pratiquées dans le cimetière ont permis de préciser son étendue dans la direction Nord-Est et Sud-Ouest. On a continué à y fouiller la surface D (1956) du secteur

Ouest, noté provisoirement D 2. On y a encore découvert 13 tombes à inhumation, situées à des profondeurs allant de 0,15 à 0,90 m. L'orientation des squelettes est celle déjà connue par les fouilles antérieures. Comme types principaux de vases déposés dans les tombes, on constate que le vase globulaire à col cylindrique, le verre de forme basse et presque cylindrique et l'écuelle subsistent toujours. Sur le flanc Nord-Est du cimetière, on a fouillé la surface B (1957), qui a 18,65 sur 4 m. On y a découvert 20 sépultures. Certaines avaient dérangé des tombes plus anciennes et les avaient détruites. On a également constaté des réinhumations faites à l'occasion d'enterrements plus récents.

En 1957, on a continué aussi les fouilles de sauvegarde dans la partie éboulée du cimetière. On y a trouvé des ossements humains en abondance, mais ravagés en grande partie par l'affaissement du terrain. Mais on y a également découvert une céramique qui ressemble à celle de « Columbia C », laquelle représente la phase la plus ancienne que l'on connaisse jusqu'à présent de la civilisation de Hamangia.

D'autres fragments, trouvés les années précédentes, montrent que dès le début la civilisation de Hamangia appartient au grand cercle circum-méditerranéen à céramique décorée avec des coquillages de l'espèce *Cardium*, connue maintenant aussi dans les Balkans (Thessalie, Monténégro, Dalmatie). D'autres découvertes ont fourni de nouvelles données au sujet de la division en périodes de la civilisation de Hamangia, mais elles n'ont pas encore permis de déterminer si cette civilisation s'était superposée à un fond mésolithique local.

II. Les fouilles de la « Colline de Sofia » ont permis de découvrir une nouvelle civilisation, que l'auteur appelle *civilisation de Cernavoda*. Ses composantes-ci sont au nombre de deux: a) une composante gumelnitzienne et b) une composante intrusive, provenant du Nord-Est, de l'Est et du Sud. Au point de vue chronologique, la civilisation de Cernavoda couvre l'intervalle de la période Gumelnitza IV, la période de transition proprement dite, et s'étend jusqu'à la première période de l'âge du bronze, dans laquelle elle s'infiltré et se développe localement. Des éléments de cette civilisation se rencontrent aussi au Nord du Danube, dans l'aire de la civilisation de Gumelnitza et de Sălcuța, pendant leur période finale (IV) et après cela.

On a également découvert une tombe à inhumation, à squelette accroupi, saupoudré d'ocre rouge, qui appartient à cette civilisation. Les observations faites sur les lieux, sur les matériaux obtenus, démontrent que la tombe n° II, découverte par I. Nestor en 1956 (n° 8—10) appartient elle aussi à cet horizon.

EXPLICATION DES FIGURES

Fig. 1. — Cernavoda—Columbia D. Vases trouvés dans des tombes appartenant à la civilisation de Hamangia.

Fig. 2. — Cernavoda—Dealul Sofia. 1, 2, 3, 5, 6, fragments céramiques de la fin du néolithique et du début de l'âge du bronze (civilisation de Cernavoda); 4, fragment d'idole antropomorphe (civilisation de Cernavoda).

Fig. 3. — Cernavoda—Dealul Sofia. Partie du profil de la paroi Sud-Ouest de la tranchée I A.

Fig. 4. — Cernavoda—Dealul Sofia. Ossements d'animaux trouvés dans la station de la fin du néolithique et du début de l'âge du bronze (civilisation de Cernavoda). 1, 4, 8, cornes de chèvre; 2, maxillaire de chien; 3, maxillaire de petit ruminant; 6, 7, sabots de petit ruminant; 9, maxillaire de porc (trouvés à l'endroit désigné par c); 5, sabot de cheval (trouvé au point c).

Fig. 5. — Cernavoda—Dealul Sofia. Fragments céramiques appartenant à la civilisation de Cernavoda.